

PKP S.A.  
ODDZIAŁ GOSPODAROWANIA NIERUCHOMOŚCIAMI  
WE WROCŁAWIU  
UL. JOANNITÓW 13, 50-525 WROCŁAW

Ogłasza przetarg ustny nieograniczony na zbycie:

prawa użytkowania wieczystego nieruchomości położonej w Rogoźnicy przy ul. Długiej 1, województwo dolnośląskie, pow. świdnicki, oznaczonej w ewidencji gruntów jako działka nr 240 o pow. 1,8275 ha, obręb 021906\_5.0014, Rogoźnica wraz z prawem własności znajdującej się na niej zabudowy

**Cena wywoławcza nieruchomości: 650 000,00 zł netto**

Wadium: 65 000,00 zł

Postąpienie: 10 000,00 zł

Skutki podatkowe sprzedaży zostaną określone przez PKP S.A. zgodnie z przepisami obowiązującymi w dniu zawarcia umowy sprzedaży.

**Przetarg odbędzie się w dniu 12.07.2019 roku o godz. 10.00, w siedzibie Ogłaszającego, pokój 342a.**

Warunkiem przystąpienia do przetargu jest wpłata wadium na konto Oddziału wskazane w Regulaminie przetargowym z **podaniem NR POSTĘPOWANIA: 1011/KNO/375/2019**, w terminie do dnia **9.07.2019 roku**.

Termin wpłaty oznacza termin uznania wpłaty na rachunku Ogłaszającego.

Wadium wniesione przez uczestnika przetargu, który wygrał licytację zaliczane zostanie na poczet ceny nabycia w dniu sprzedaży.

Zasady zwrotu lub przepadku wadium, zapłaty ceny nabycia i zawarcia aktu notarialnego oraz utraty praw wynikających z przybicia określone są w Regulaminie przetargowym.

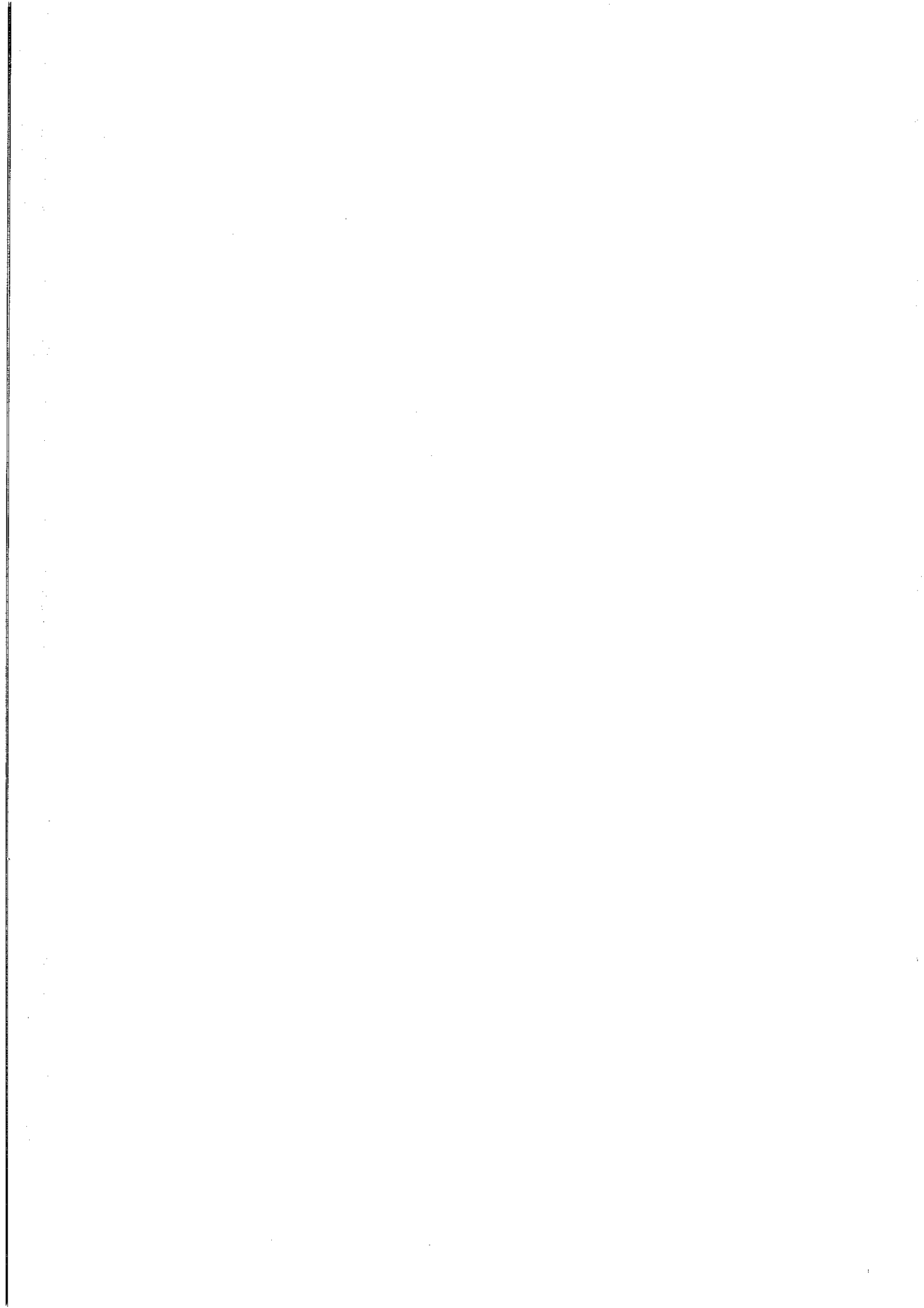
Oferta jest wiążąca w przeciągu 9 miesięcy od daty rozstrzygnięcia przetargu.

Warunkiem skutecznego nabycia nieruchomości jest uzyskanie zgody ministra właściwego do spraw transportu na dokonanie tej czynności prawnej.

Przed przystąpieniem do przetargu należy zapoznać się z jego szczegółowymi warunkami zawartymi w Regulaminie przetargowym oraz treścią ogłoszenia o przetargu zamieszczonym na stronie internetowej PKP S.A. – [www.pkp.pl](http://www.pkp.pl), a także treścią § 10, § 11, § 20 rozporządzenia Ministra Infrastruktury z dnia 11 września 2009 r. w sprawie określenia sposobu i trybu organizowania przez PKP S.A. przetargów oraz rokowań na zbycie aktywów trwałych (Dz. U. z 2009 r. Nr 155, poz. 1231).

Informacji na temat przetargu udziela Wydział Sprzedaży we Wrocławiu, tel. (+4871) 717 13 33, e-mail: [malgorzata.klinger@pkp.pl](mailto:malgorzata.klinger@pkp.pl).

Sprzedający zastrzega sobie prawo odwołania przetargu bez podania przyczyny.



Wrocław, dnia 10.06.2019r.

## **REGULAMIN ZBYCIA NIERUCHOMOŚCI W TRYBIE NIEOGRANICZONEGO PRZETARGU USTNEGO**

przeprowadzonego na podstawie przepisów rozporządzenia Ministra Infrastruktury z dnia 11 września 2009 r. w sprawie określenia sposobu i trybu organizowania przez Polskie Koleje Państwowe Spółka Akcyjna przetargów oraz rokowań na zbycie aktywów trwałych (Dz. U. Nr 155 poz. 1231).

### **Oznaczenie postępowania:**

**Przetarg na sprzedaż nieruchomości nr postępowania 1011/KNO/375/2019**

Przetarg ogłasza, organizuje i prowadzi **Spółka Polskie Koleje Państwowe S.A.**

Przetarg odbędzie się w dniu **12.07.2019r. o godz. 10.00** w siedzibie PKP S.A. Oddziału Gospodarowania Nieruchomościami we Wrocławiu ul. Joannitów 13 - pok. nr 342a.

Przedmiot przetargu:

**zbycie prawa użytkowania wieczystego nieruchomości położonej w Rogoźnicy przy ul. Długiej 1, województwo dolnośląskie, pow. świdnicki, oznaczonej w ewidencji gruntów jako działka nr 240 o pow. 1,8275 ha, obręb 021906\_5.0014, Rogoźnica wraz z prawem własności znajdującej się na niej zabudowy**

Szczegółowe informacje o nieruchomości oraz dodatkowe obciążenia, zobowiązania i oświadczenia nabywcy oraz PKP S.A., które zostaną zawarte w notarialnej umowie sprzedaży i wpisane do dz. III KW sprzedawanej nieruchomości zawiera informacja przetargowa stanowiąca załącznik nr 4 do Regulaminu.

Dla działki nr 240, Sąd Rejonowy w Świdnicy, V Wydział Ksiąg Wieczystych prowadzi Księgę Wieczystą nr SW1S/00049977/0 w której jako właściciel wpisany jest Skarb Państwa, zaś PKP S.A. jako użytkownik wieczysty gruntu do 5.12.2089r.

Cena wywoławcza:	<b>650 000,00 zł netto</b>
Wadium:	<b>65 000,00 zł</b>
Minimalne postąpienie:	<b>10 000,00 zł</b>

*Skutki podatkowe sprzedaży zostaną określone przez PKP S.A. zgodnie z przepisami obowiązującymi w dniu zawarcia umowy sprzedaży. Do wylicytowanej ceny zbycia nieruchomości zostanie doliczony podatek VAT o ile wg skutków podatkowych określonych na dzień sprzedaży zajdą przesłanki do jego naliczenia.*

### **§ 1**

1. Uczestnikiem przetargu może być osoba fizyczna, osoba prawna i jednostka organizacyjna nieposiadająca osobowości prawnej.
2. Uczestnikiem przetargu nie mogą być:
  - 1) Członkowie Zarządu PKP S.A. i jej organu nadzorującego,
  - 2) podmiot gospodarczy organizujący przetarg oraz członkowie jego władz,
  - 3) osoby, którym powierzono wykonanie czynności związanych z przeprowadzeniem przetargu,
  - 4) osoby wchodzące w skład komisji przetargowej oraz ich małżonkowie, dzieci, rodzice i rodzeństwo.
3. Warunkiem uczestnictwa w przetargu jest:
  - 1) wpłacenie wadium w wysokości **65 000,00 zł** w formie pieniężnej na rachunek bankowy nr **23 1020 1026 0000 1702 0348 5869**, PKP S.A. Centrala Al. Jerozolimskie142A, 02-305 Warszawa z dopiskiem „Przetarg na sprzedaż nieruchomości Rogoźnica dz. 240-nr postępowania 1011/KNO/375/2019” Za datę uiszczenia wadium przyjmuje się dzień uznania rachunku bankowego PKP S.A., przy czym uznanie rachunku winno nastąpić nie później niż w dniu **9.07.2019r.**

- 2) przedłożenie Komisji przetargowej dokumentów wymienionych w § 3 nie później niż trzy dni przed terminem przetargu w formie przewidzianej w § 3. Za datę złożenia dokumentów przyjmuje się dzień doręczenia ich do PKP S.A, przy czym dokumenty mogą być złożone w formie elektronicznej, a oryginały przekazane na przetargu.
- 3) stawienie się z dokumentem tożsamości oferenta na przetarg w terminie i miejscu jego przeprowadzenia, lub osoby umocowanej do działania w jego imieniu, co do której przedłożono informację, o której mowa w § 3 ust. 1d lub ust. 2b
- 4) z chwilą spełnienia warunków określonych w pkt 1-3 powyżej podmiot staje się uczestnikiem postępowania przetargowego.
4. Przetarg prowadzi Komisja przetargowa powołana w formie pisemnej przez Zastępcę Dyrektora Oddziału ds. Obrotu Nieruchomościami, zwanego dalej: „Zastępcą Dyrektora Oddziału” lub Dyrektora PKP S.A. Oddziału Gospodarowania Nieruchomościami, zwanego dalej: „Dyrektorem Oddziału”.
5. Członkowie Komisji przetargowej po zapoznaniu się z informacją, o której mowa w § 1 ust.3 pkt 3 składają, nie później niż 2 dni przed terminem przetargu oświadczenie (którego wzór stanowi załącznik nr 3 do Regulaminu), że nie są:
  - 1) małżonkami, dziećmi, rodzicami, rodzeństwem, osób będących członkami organów zarządzających lub nadzorczych oferenta, a także pełnomocników lub prokurentów reprezentujących oferentów w przetargu,
  - 2) osobami, które pozostają z oferentami w takim stosunku prawnym lub faktycznym, że może to budzić uzasadnione wątpliwości, co do ich bezstronności.
6. Członek Komisji przetargowej, który nie spełnia wymagań, o których mowa wyżej, zostaje odwołany z Komisji przetargowej, a w jego miejsce Zastępca Dyrektora Oddziału lub Dyrektor Oddziału powołuje nowego członka, pod warunkiem, iż złożył on oświadczenie, że nie jest osobą, o której mowa w ust. 5 pkt 1-2.
7. Do przeprowadzenia przetargu wystarczy zgłoszenie jednego uczestnika spełniającego warunki określone w ogłoszeniu o przetargu oraz regulaminie przetargowym.
8. Oferent który nie spełni warunków określonych w regulaminie przetargowym traci prawo do udziału w licytacji.
9. W czasie przetargu mogą być obecne osoby spełniające warunki uczestnika przetargu, a w przypadku osób fizycznych dodatkowo jako osoba towarzysząca również małżonek lub wstępny lub zstępny lub jedno z rodzeństwa.

## § 2

Przewodniczący Komisji przetargowej po otwarciu przetargu podaje do wiadomości uczestników informacje w zakresie:

- 1) przedmiotu przetargu,
- 2) ceny wywoławczej,
- 3) wysokości wadium, wysokości postąpienia,
- 4) zmiany w stanie faktycznym i prawnym nieruchomości stanowiącej przedmiot przetargu (jeżeli takie zmiany miały miejsce po ogłoszeniu przetargu),
- 5) informuje, że jeżeli żaden z licytantów nie zaoferuje ceny wywoławczej wadium wszystkich uczestników przetargu przepada na rzecz PKP S.A.

## § 3

1. Uczestnicy licytacji zobowiązani są przedłożyć Komisji przetargowej dowody osobiste, paszporty lub karty stałego pobytu oraz n/w dokumenty.

### **1) Podmioty uczestniczące w przetargu ustnym nieograniczonym prowadzące działalność gospodarczą:**

- a) dowód wpłaty wadium;

- b) aktualny odpis z właściwego rejestru lub informację odpowiadającą odpisowi aktualnemu z rejestru przedsiębiorców pobraną zgodnie z art. 4 ust. 4aa ustawy z dnia 20 sierpnia 1997 o Krajowym Rejestrze Sądowym (t. j. Dz. U. z 2013 r., poz. 1203 ze zm.) albo aktualny wydruk z Centralnej Ewidencji i Informacji o Działalności Gospodarczej, jeżeli odrębne przepisy wymagają wpisu do Krajowego Rejestru Sądowego lub zgłoszenia do Centralnej Ewidencji i Informacji o Działalności Gospodarczej wystawionego lub pobranego nie wcześniej niż 6 miesięcy przed upływem terminu licytacji,
- c) gdy oferentem jest spółka cywilna – umowę spółki z potwierdzeniem aktualności dokumentu przez osobę uprawnioną do reprezentowania podmiotu poprzez dokonanie stosownej adnotacji w dokumencie,
- d) w przypadku osoby prawnej lub jednostki organizacyjnej nieposiadającej osobowości prawnej - informacja dotycząca członków organów zarządzających lub nadzorczych, a także pełnomocników lub prokurentów, którzy będą ją reprezentować w przetargu, **(której wzór stanowi załącznik nr 2 do Regulaminu)**.
- e) w przypadku osoby fizycznej prowadzącej działalność gospodarczą ( w tym wspólników spółek cywilnych ), która nie będzie brać udziału w przetargu osobiście - informacja dotycząca osoby pełnomocnika **(której wzór stanowi załącznik nr 2 do Regulaminu)**.
- f) pełnomocnictwo w formie pisemnej – szczególne, ogólne lub rodzajowe upoważniające do reprezentowania na przetargu podmiotu gospodarczego w imieniu, którego pełnomocnik występuje i składania oświadczeń w prowadzonej licytacji,
- g) odpis dokumentu stwierdzającego zgodę właściwego organu danego podmiotu lub pozostałych wspólników na nabycie nieruchomości, o ile jest wymagany przez prawo lub akty wewnętrzne danego podmiotu
- h) zgłoszenie udziału w licytacji i złożenia następujących oświadczeń, **którego wzór stanowi załącznik nr 1 do Regulaminu:**
  - że uczestnik przetargu nie jest członkiem Zarządu PKP S.A., jej organu nadzorującego, podmiotem gospodarczym, któremu zlecono prowadzenie przetargu ani członkiem jego władz oraz że nie jest członkiem Komisji przetargowej ani małżonkiem, dzieckiem, rodzicem i rodzeństwem członków Komisji,
  - że uczestnik przetargu zapoznał się z regulaminem przetargowym, informacją przetargową oraz ogłoszeniem o przetargu i przyjmuje te dokumenty bez zastrzeżeń,
  - że wyraża zgodę na wpisanie do aktu notarialnego wszystkich służebności określonych w warunkach przetargowych oraz wszystkich innych dodatkowych zastrzeżeń szczegółowo opisanych w Informacji przetargowej oraz wyraża zgodę na wpisanie w dziale III KW wszystkich służebności określonych w warunkach przetargowych
  - że wobec uczestnika przetargu nie wszczęto postępowania likwidacyjnego bądź upadłościowego,
  - gdy uczestnikiem przetargu jest osoba pozostająca w związku małżeńskim, że nabywa nieruchomość ze środków pochodzących z jej majątku osobistego bądź majątku objętego ustawową wspólnością majątkową,
  - że uczestnikowi przetargu znany jest stan faktyczny i prawny oferowanej do zbycia nieruchomości, a w szczególności jej obszar, przebieg granic, dojazd, rodzaj użytków i nie wnosi, co do niego żadnych zastrzeżeń oraz nie będzie występował z roszczeniami z tego tytułu wobec PKP S.A.,

Dokumenty z pkt 1) a) – c) mogą być przedstawione w kserokopii poświadczonej za zgodność z oryginałem przez osoby uprawnione do reprezentowania uczestnika przetargu po okazaniu oryginałów. Pozostałe dokumenty są składane w oryginale. Na równi z oryginałem traktowany jest odpis poświadczony za zgodność z oryginałem przez notariusza oraz wszelkie wydruki dokumentów które z mocy przepisów prawa traktowane są jako oryginały.

Gdy uczestnikiem postępowania jest osoba pozostająca w związku małżeńskim na zasadzie ustawowej wspólności majątkowej do udziału w przetargu wymagana jest obecność obojga małżonków. W przypadku uczestnictwa w przetargu jednego małżonka, zobowiązany jest on do przedłożenia w oryginale pisemnego oświadczenia współmałżonka o wyrażeniu zgody na przystąpienie małżonka do przetargu z zamiarem nabycia nieruchomości będącej przedmiotem przetargu ze środków pochodzących z majątku wspólnego za cenę ustaloną/wylicytowaną w przetargu.

## **2) Uczestnicy przetargu ustnego nieograniczonego, będący osobami fizycznymi:**

- a) dowód wpłaty wadium;
- b) w przypadku osoby fizycznej nie prowadzącej działalności gospodarczej, która nie będzie brać udziału w przetargu osobiście - informacja dotycząca osoby pełnomocnika (**której wzór stanowi załącznik nr 2 do Regulaminu**).
- c) gdy uczestnik reprezentowany jest na przetargu przez pełnomocnika, osoba ta zobowiązana jest posiadać pełnomocnictwo w formie pisemnej – szczególne, ogólne lub rodzajowe upoważniające do reprezentowania na przetargu osoby w imieniu, której pełnomocnik występuje i składania oświadczeń w prowadzonej licytacji/ przetargu
- d) w razie zamiaru wspólnego nabycia przez osoby fizyczne nieruchomości każda z tych osób może udzielić pisemnego pełnomocnictwa do jej reprezentowania na przetargu i składania oświadczeń w prowadzonej licytacji;
- e) zgłoszenie udziału w licytacji i następujących oświadczeń, **którego wzór stanowi załącznik nr 1 do Regulaminu:**
  - 1) że uczestnik przetargu nie jest członkiem Zarządu PKP S.A., jej organu nadzorującego, podmiotem gospodarczym, któremu zlecono prowadzenie przetargu ani członkiem jego władz, ani osobą, której powierzono wykonanie czynności związanych z przeprowadzeniem przetargu oraz nie jest członkiem Komisji przetargowej ani małżonkiem, dzieckiem, rodzicem i rodzeństwem członków Komisji,
  - 2) że uczestnik przetargu zapoznał się z regulaminem przetargowym, informacją przetargową oraz ogłoszeniem o przetargu i przyjmuje te dokumenty bez zastrzeżeń,
  - 3) że wyraża zgodę na wpisanie do aktu notarialnego wszystkich służebności określonych w warunkach przetargowych oraz wszystkich innych dodatkowych zastrzeżeń szczegółowo opisanych w Informacji przetargowej oraz wyraża zgodę na wpisanie w dziale III KW wszystkich służebności określonych w warunkach przetargowych
  - 4) gdy uczestnikiem przetargu jest osoba pozostająca w związku małżeńskim, że nabywa nieruchomość ze środków pochodzących z majątku osobistego bądź z majątku objętego ustawową wspólnością majątkową,
  - 5) że uczestnikowi przetargu znany jest stan faktyczny i prawny oferowanej do zbycia nieruchomości, a w szczególności jej obszar, przebieg granic, dojazd, rodzaj użytków i nie wnosi, co do niego żadnych zastrzeżeń oraz nie będzie występował z roszczeniami z tego tytułu wobec PKP S.A.

Dokument z pkt 2) a), może być złożony w kserokopii poświadczonej za zgodność z oryginałem przez osoby uprawnione do reprezentowania uczestnika przetargu po okazaniu oryginału. Pozostałe dokumenty są składane w oryginale. Na równi z oryginałem traktowany jest odpis poświadczony za zgodność z oryginałem przez notariusza. oraz wszelkie wydruki dokumentów które z mocy przepisów prawa traktowane są jako oryginały.

Gdy uczestnikiem postępowania jest osoba pozostająca w związku małżeńskim na zasadzie ustawowej wspólności majątkowej do udziału w przetargu wymagana jest obecność obojga małżonków. W przypadku uczestnictwa w przetargu jednego małżonka, zobowiązany jest on do przedłożenia w oryginale pisemnego oświadczenia współmałżonka o wyrażeniu zgody na przystąpienie małżonka do przetargu z zamiarem nabycia nieruchomości będącej przedmiotem przetargu ze środków pochodzących z majątku wspólnego za cenę ustaloną/wylicytowaną w przetargu.

2. Wszelkie dokumenty winny być sporządzone w języku polskim.
3. Dokumenty sporządzone w języku obcym należy przedłożyć wraz z tłumaczeniem przysięgłym na język polski.

### **§ 4**

Do obowiązków Komisji Przetargowej należy:

- 1) sprawdzenie tożsamości licytantów: osób fizycznych i osób reprezentujących podmioty gospodarcze bez względu na formę prowadzonej działalności na podstawie dowodów tożsamości, paszportu lub karty stałego pobytu,
- 2) złożenie oświadczeń (których wzory stanowią załącznik nr 3 do Regulaminu),
- 3) sprawdzenie czy oferenci wpłacili wadium,
- 4) sprawdzenie kompletności i ważności dokumentów złożonych przez oferentów, o których mowa w § 3,
- 5) przeprowadzenie licytacji według następujących zasad:
  - a) licytacja rozpoczyna się od podania ceny wywoławczej,
  - b) każdy licytant może zaoferować dowolną sumę wyższą ponad obowiązujące minimalne postąpienie, przy czym minimalne postąpienie nie może być niższe niż wskazane w ogłoszeniu przetargu,
  - c) zaoferowana cena przestaje wiązać licytanta, gdy inny licytant zaproponuje cenę wyższą,
  - d) licytacja trwa do momentu, gdy żaden licytant nie zgłosi wyższej ceny,
  - e) po ustaniu postąpień prowadzący licytację uprzedza, że po trzecim ogłoszeniu ostatniej ceny dalsze zgłoszenia postąpień nie będą przyjmowane,
  - f) po trzecim ogłoszeniu prowadzący licytację zamyka przetarg i udziela przybicia licytantowi, który zaoferował, jako ostatni cenę najwyższą,
- 6) sporządzenie protokołu z przetargu.

#### § 5

Kryterium wyboru nabywcy jest zaproponowana w licytacji najwyższa cena nabycia.

#### § 6

1. Komisja przetargowa, niezwłocznie po zakończeniu licytacji, sporządza protokół jej przebiegu, który powinien zawierać:
  - 1) oznaczenie czasu i miejsca licytacji,
  - 2) imiona i nazwiska członków Komisji Przetargowej,
  - 3) przedmiot przetargu i wysokość ceny wywoławczej,
  - 4) listę uczestników licytacji, z wyszczególnieniem wysokości wniesionego wadium,
  - 5) imię, nazwisko i miejsce zamieszkania albo firmę i siedzibę nabywcy,
  - 6) informację o przebiegu licytacji – dopuszcza się zamieszczenie przebiegu licytacji w załączniku do protokołu,
  - 7) cenę zaoferowaną przez nabywcę,
  - 8) oznaczenie kwoty, jaką nabywca uiścił na poczet ceny,
  - 9) wnioski i oświadczenia osób uczestniczących w licytacji,
  - 10) wzmiankę o odczytaniu protokołu w obecności uczestników licytacji,
  - 11) podpisy Komisji przetargowej oraz podpis wyłonionego nabywcy albo wzmiankę o przyczynie braku jego podpisu.
2. Datę sporządzenia protokołu uważa się za datę zakończenia postępowania.

#### § 7

1. Nabywca jest zobowiązany zapłacić cenę nabycia powiększoną o należny podatek VAT i pomniejszoną o wpłacone wadium niezwłocznie po udzieleniu przybicia, bądź w terminie wyznaczonym przez prowadzącego przetarg, a w przypadku, gdy dla przeprowadzenia transakcji wymagana jest zgoda ministra właściwego ds. transportu w terminie wyznaczonym przez PKP S.A., który nie może być krótszy niż 5 dni od daty doręczenia przez PKP S.A. wezwania do zapłaty sporządzonego niezwłocznie po otrzymaniu ostatecznej decyzji ministra właściwego ds. transportu wyrażającej zgodę na zbycie i nie później niż przed zawarciem umowy zbycia w formie aktu notarialnego.
2. Za datę spełnienia świadczenia pieniężnego przyjmuje się dzień uznania rachunku bankowego PKP S.A. Brak zapłaty w tym terminie spowoduje utratę prawa wynikającego z przybicia oraz złożonego wadium.

3. PKP S.A. nie dopuszcza zapłaty ceny nabycia poprzez potrącenie wierzytelności za wyjątkiem rozliczenia wierzytelności związanych z przedmiotem zbycia, za które uznaje się w szczególności rozliczenie z nabywcą uznanych przez PKP S.A. praw do nakładów poczynionych na zbywanej nieruchomości w uzgodnionej przez strony umowy wysokości.
4. Wadium wygrywającego przetarg zostanie zarachowane na poczet ceny nabycia w dniu sprzedaży, a pozostałym uczestnikom licytacji i oferentom nie dopuszczonym do przetargu zostanie zwrócone w terminie 7 dni po rozstrzygnięciu przetargu bez naliczania odsetek na rachunek bankowy wskazany w ogłoszeniu do przetargu.
5. W razie odwołania, zamknięcia lub unieważnienia przetargu wadium zostanie zwrócone w terminie 7 dni od dnia dokonania tej czynności przelewem na rachunek bankowy wskazany przez uczestnika bez naliczania odsetek.
6. Nabywca, który uchylił się od zawarcia notarialnej umowy zbycia traci wadium.
7. W razie, gdy żaden z licytantów nie zaoferuje na przetargu ceny nabycia równej, co najmniej cenie wywoławczej, wadium wszystkich uczestników przetargu przepada na rzecz PKP S.A.

#### §8\* (o ile dotyczy)

8. W związku z tym, że wartość rynkowa nieruchomości przekracza kwotę 2 000 000,00 zł zgodę na jej zbycie musi wyrazić Rada Nadzorcza PKP S.A.
9. W związku z tym, że wartość rynkowa nieruchomości przekracza kwotę 50.000 EURO podpisanie aktu notarialnego nastąpi zgodnie z art. 18 ust. 2 ustawy o komercjalizacji, restrukturyzacji i prywatyzacji przedsiębiorstwa państwowego „Polskie Koleje Państwowe” po uzyskaniu zgody ministra właściwego ds. transportu na sprzedaż przedmiotowej nieruchomości.
10. Umowa zbycia w formie aktu notarialnego zostanie podpisana przez strony niezwłocznie po doręczeniu ostatecznej decyzji ministra właściwego ds. transportu zawierającej zgodę na zbycie oraz zapłacie przez nabywcę ceny nabycia wraz z wynagrodzeniem za ustanowienie służebności opisanej szczegółowo w Informacji przetargowej z zastrzeżeniem § 7 ust. 1.
11. Brak zgody ministra właściwego ds. transportu skutkuje utratą uprawnień nabywcy wynikających z przybicia. W razie odmowy ministra właściwego ds. transportu wpłacone wadium podlega zwrotowi bez naliczenia odsetek w terminie 14 dni od daty otrzymania przez PKP S.A. ostatecznej decyzji ministra właściwego ds. transportu.

#### § 9

1. Po dokonaniu wszystkich czynności warunkujących skuteczne zawarcie umowy zbycia, PKP S.A. wezwie telefonicznie lub pisemnie nabywcę do zawarcia notarialnej umowy zbycia ustalając lub wskazując miejsce i termin czynności, z zastrzeżeniem § 7 ust. 1.
2. Wszelkie koszty związane z zawarciem umowy w formie aktu notarialnego oraz postępowania wieczystoksięgowego ponosi nabywca.
3. Nieruchomość objęta przetargiem sprzedawana jest w oparciu o dane z ewidencji gruntów i budynków zgodne z wyrysem z mapy ewidencyjnej. W przypadku konieczności okazania granic przez geodetę, wszelkie koszty z tym związane obciążają nabywcę.

#### § 10

1. PKP S.A. zastrzega sobie prawo odwołania przetargu bez podania przyczyny.
2. PKP S.A. unieważnia przetarg, jeżeli:
  - 1) wystąpiła istotna zmiana okoliczności powodująca, że prowadzenie postępowania nie leży w interesie publicznym lub PKP S.A., czego nie można było wcześniej przewidzieć,
  - 2) postępowanie obciążone jest wadą uniemożliwiającą zawarcie ważnej umowy.
3. W sytuacjach opisanych w ust. 2 powyżej wpłacone wadium podlega zwrotowi bez naliczania odsetek w terminie 7 dni od dnia ogłoszenia decyzji o unieważnieniu, odwołaniu bądź zamknięciu przetargu.
4. O unieważnieniu postępowania i odwołaniu przetargu PKP S.A. zawiadamia równocześnie wszystkich licytantów, którzy:
  - 1) ubiegali się o udział w postępowaniu przetargowym poprzez wpłatę wadium – w przypadku unieważnienia postępowania przed upływem terminu wpłaty wadium,



2) wpłacili wadium - w przypadku unieważnienia postępowania po upływie terminu wpłaty wadium.

#### § 11

PKP S.A. jako prowadzący przetarg zobowiązany jest do zamieszczenia na stronie internetowej [www.pkp.pl](http://www.pkp.pl) informacji o wyniku przetargu o treści zgodnej z § 13 Rozporządzenia Ministra Infrastruktury z dnia 11 września 2009 r. w sprawie określenia sposobu i trybu organizowania przez Polskie Koleje Państwowe Spółkę Akcyjną przetargów oraz rokowań na zbycie aktywów trwałych.

#### § 12

Jeżeli nabywcą nieruchomości zostanie cudzoziemiec w rozumieniu ustawy z dnia 24 marca 1920 r. o nabywaniu nieruchomości przez cudzoziemców (t. j. Dz. U. z 2004 r. Nr 167 poz. 1758 z późn. zm.) do zawarcia umowy zbycia w formie aktu notarialnego dojdzie po uzyskaniu przez nabywcę zezwolenia ministra właściwego ds. wewnętrznych chyba, że zachodzą okoliczności zwalniające z obowiązku uzyskania takiego zezwolenia, określone w art. 8 powołanej ustawy. W razie odmowy wydania zezwolenia na nabycie nieruchomości nabywca traci uprawnienie wynikające z przybycia, zaś PKP S.A. dokona zwrotu wpłaconego wadium bez naliczania odsetek w terminie 14 dni od przedłożenia przez nabywcę ostatecznej decyzji odmownej.

#### § 13

1. Właściwej gminie może przysługiwać prawo pierwokupu nieruchomości. Notariusz sporządzający umowę sprzedaży poinformuje strony o zaistnieniu przesłanek uprawniających do skorzystania z tego prawa
2. Zgodnie z przepisami ustawy z dnia 20 lipca 2017 r. o Krajowym Zasobie Nieruchomości (Dz. U. poz. 1529 i 2161 oraz z 2018 r. poz. 756) - KZN przysługuje prawo pierwokupu na rzecz Skarbu Państwa nieruchomości stanowiącej własność lub przedmiot użytkowania wieczystego państwowej osoby prawnej, o której mowa w art. 3 ustawy z dnia 16 grudnia 2016 r. o zasadach zarządzania mieniem państwowym (Dz. U. z 2018 r. poz. 1182).

#### § 14

1. W sprawach nieuregulowanych niniejszym regulaminem mają zastosowanie przepisy ustawy z dnia 8 września 2000 r. o komercjalizacji i restrukturyzacji przedsiębiorstwa państwowego „Polskie Koleje Państwowe” (Dz. U. Nr 84 poz. 948 z późn. zm.) oraz Rozporządzenia Ministra Infrastruktury z dnia 11 września 2009 r. w sprawie określenia sposobu i trybu organizowania przez Polskie Koleje Państwowe Spółkę Akcyjną przetargów oraz rokowań na zbycie aktywów trwałych (Dz. U. z 2009 r. Nr 155 poz. 1231).
2. Organizator przetargu zastrzega sobie zmianę Regulaminu przetargu do czasu upływu terminu wskazanego w § 1 ust.3 pkt.2 regulaminu. Każda zmiana Regulaminu przetargu zostanie umieszczona na stronach internetowych organizatora. Uczestnicy mają obowiązek na bieżąco przeglądać informację organizatora umieszczane na stronie internetowej. W przypadku zmiany regulaminu przetargu oferenci winni przedłożyć oświadczenia o zapoznaniu się z jego treścią i akceptacją postanowień Regulaminu

Integralną część regulaminu stanowią:

- Załącznik nr 1 zgłoszenie udziału w licytacji wraz z oświadczeniami,
- Załącznik nr 2 oświadczenie dotyczące członków zarządu i pełnomocnika uczestnika przetargu,
- Załącznik nr 3 oświadczenie członków komisji przetargowej,
- Załącznik nr 4 informacja przetargowa.



**Załącznik nr 1 do postępowania nr 1011/KNO/375/2019**

**Zgłoszenie udziału w licytacji**

Imię i nazwisko/nazwa firmy: .....  
ulica: .....  
kod pocztowy: ..... miejscowość: .....  
tel. kontaktowy: ..... adres e-mail: .....  
Nr konta bankowego, na które należy dokonać ewentualnego zwrotu wadium:  
.....  
PESEL .....  
NIP.....  
REGON .....

**dotyczy przetargu ustnego nieograniczonego  
w dniu 12.07.2019r.**

na zbycie prawa użytkowania wieczystego nieruchomości położonej w Rogoźnicy przy ul. Długiej 1, województwo dolnośląskie, pow. świdnicki, oznaczonej w ewidencji gruntów jako działka nr 240 o pow. 1,8275 ha, obręb 021906\_5.0014, Rogoźnica wraz z prawem własności znajdującej się na niej zabudowy

Wadium w kwocie: **650 000,00 zł (słownie: sześćset pięćdziesiąt tysięcy złotych)**  
zostało wniesione w dniu .....

**Przyjmuje i akceptuje informację PKP S.A. że:**

1. PKP S.A. oświadcza, iż jest administratorem danych osobowych w rozumieniu Rozporządzenia Parlamentu Europejskiego i Rady (UE) 2016/679 z dnia 27 kwietnia 2016 r. w sprawie ochrony osób fizycznych w związku z przetwarzaniem danych osobowych i w sprawie swobodnego przepływu takich danych oraz uchylenia dyrektywy 95/46/WE (ogólne rozporządzenie o ochronie danych), zwanego dalej **RODO**, w odniesieniu do danych osobowych osób fizycznych reprezentujących kontrahenta oraz osób fizycznych wskazanych przez ten podmiot jako osoby do kontaktu do wykonania zadań administratora danych wynikających z realizacji przedmiotowego przetargu, na zbycie prawa użytkowania wieczystego nieruchomości położonej w Rogoźnicy przy ul. Długiej 1, województwo dolnośląskie, pow. świdnicki, oznaczonej w ewidencji gruntów jako działka nr 240 o pow. 1,8275 ha, obręb 021906\_5.0014, Rogoźnica wraz z prawem własności znajdującej się na niej zabudowy
2. PKP S.A. oświadcza, że powołała administratora bezpieczeństwa informacji/wyznaczyła inspektora ochrony danych o którym mowa w art. 37-39 RODO. Dane kontaktowe inspektora ochrony danych w PKP S.A.: [iod@pkp.pl](mailto:iod@pkp.pl), [www.pkpsa.pl/kontakty](http://www.pkpsa.pl/kontakty).
3. Dane osobowe osób, o których mowa w ust. 1, będą przetwarzane przez PKP S.A. na podstawie art. 6 ust.1 lit. f) RODO jedynie w celu i zakresie niezbędnym do wykonania zadań administratora danych osobowych związanych z realizacją niniejszego przetargu na zbycie nieruchomości, w kategorii dane zwykłe – imię, nazwisko, pesel, dane teleadresowe, nazwa firmy, adres, NIP, REGON, nr służbowego telefonu, służbowy adres email.
4. Dane osobowe osób, o których mowa w ust. 1, nie będą przekazywane podmiotom trzecim o ile nie będzie się to wiązało z koniecznością wynikającą z realizacji niniejszego przetargu.
5. Dane osobowe osób wskazanych w ust. 1 nie będą przekazywane do państwa trzeciego, ani organizacji międzynarodowej w rozumieniu RODO.
6. Dane osobowe osób, o których mowa w ust. 1, będą przetwarzane przez okres 10 lat od końca roku kalendarzowego w którym realizowane były zadania przedmiotowego przetargu na zbycie nieruchomości, chyba że niezbędny będzie dłuższy okres przetwarzania np.: z uwagi na obowiązki archiwizacyjne, dochodzenie roszczeń itp.
7. Osobom, o których mowa w ust. 1, przysługuje prawo do żądania od administratora danych dostępu do ich danych osobowych, ich sprostowania, usunięcia lub ograniczenia przetwarzania lub wniesienia sprzeciwu wobec ich przetwarzania, a także prawo do przenoszenia danych.

8. Osobom, o których mowa w ust. 1, w związku z przetwarzaniem ich danych osobowych przysługuje prawo do wniesienia skargi do organu nadzorczego – do dnia 24 maja 2018 r. Generalnego Inspektora Danych Osobowych, a od dnia 25 maja 2018 r. Prezesa Urzędu Ochrony Danych Osobowych.
9. Podanie danych osobowych, o których mowa w ust. 1, jest wymagane do wykonania zadań wynikających z realizacji przedmiotowego przetargu na zbycie nieruchomości. Odmowa podania danych osobowych skutkuje niemożnością wykonania zadań wynikających z realizacji przedmiotowego przetargu. Wniesienie żądania usunięcia lub ograniczenia przetwarzania może skutkować (według wyboru PKP S.A.) niemożnością wykonania czynności i zadań wynikających z realizacji przedmiotowego przetargu.
10. W oparciu o dane osobowe osób, o których mowa w ust. 1, PKP S.A. nie będzie podejmowała zautomatyzowanych decyzji, w tym decyzji będących wynikiem profilowania w rozumieniu RODO.
11. Zgodnie z art. 18 ust. 2c Ustawy z dnia 8 września 2000 r. o komercjalizacji i restrukturyzacji przedsiębiorstwa państwowego "Polskie Koleje Państwowe" (Dz.U. 2000, nr 84, poz. 948 z późn. zm.) dane osobowe wyłonionego w przetargu nabywcy zostaną udostępnione ministrowi właściwemu ds. transportu<sup>1</sup>.

\_\_\_\_\_  
(data i czytelny podpis uczestnika przetargu, pieczęć)

Ponadto oświadczam, że:

1. nie jestem członkiem Zarządu PKP S.A. i jej organu nadzorującego,
2. nie jestem podmiotem gospodarczym, który na zlecenie PKP S.A. ogłasza, organizuje i przeprowadza przetarg będący przedmiotem niniejszego postępowania, jak również nie jestem członkiem jego władz,
3. nie wykonuję czynności związanych z prowadzeniem przetargu,
4. nie jestem osobą wchodzącą w skład komisji przetargowej oraz nie jestem małżonkiem, dzieckiem, rodzicem ani rodzeństwem tych osób,
5. zapoznałem/łam się z materiałami przetargowymi: ogłoszeniem o przetargu, Regulaminem przetargowym i informacją przetargową, i akceptuję je bez zastrzeżeń,
6. znany jest mi stan faktyczny i prawny oferowanej do zbycia nieruchomości, jej obszar, przebieg granic, dojazd, rodzaj użytków i nie będę występował z roszczeniami z tego tytułu wobec PKP S.A.,
7. wyrażam zgodę na wpisanie do aktu notarialnego wszystkich służebności określonych w warunkach przetargowych oraz wszystkich innych dodatkowych zastrzeżeń szczegółowo opisanych w Informacji przetargowej oraz wyrażam zgodę na wpisanie w dziale III KW wszystkich służebności określonych w warunkach przetargowych
8. nie wszczęto przeciwko mnie postępowania likwidacyjnego lub upadłościowego oraz nie ogłoszono upadłości lub likwidacji,
9. *pozostaję w związku małżeńskim:*<sup>2</sup>
  - *nieruchomość nabywam ze środków pochodzących z majątku objętego ustawową wspólnością majątkową i oświadczam, że współmałżonek wyraża na zgodę na nabycie lub,*
  - *nieruchomość nabywam ze środków pochodzących z mojego majątku osobistego*

Oświadczam, że wszystkie przedłożone dokumenty oraz informacje podane w zgłoszeniu są prawdziwe i aktualne na dzień przedmiotowego przetargu.

.....  
(miejsce i data)

.....  
(czytelny podpis, pieczęć)

<sup>1</sup> Wyłącznie w przypadku, gdy wartość rynkowa nieruchomości przekracza 50.000 Euro

<sup>2</sup> Niepotrzebne skreślić

**Załącznik nr 2 do postępowania nr 1011/KNO/ 375/2019**

**dotyczy przetargu ustnego nieograniczonego**

**w dniu .....2019r.**

na zbycie prawa użytkowania wieczystego nieruchomości położonej w Rogoźnicy przy ul. Długiej 1, województwo dolnośląskie, pow. świdnicki, oznaczonej w ewidencji gruntów jako działka nr 240 o pow. 1,8275 ha, obręb 021906\_5.0014, Rogoźnica wraz z prawem własności znajdującej się na niej zabudowy

**Oświadczenie**

.....

.....

(firma i siedziba uczestnika postępowania)

informuje, że:

członkami organów zarządzających i nadzorczych są:

.....

.....

Uczestnik przetargu na przetargu będzie reprezentowany przez:

- pełnomocnika

.....

.....

działającego na podstawie pełnomocnictwa udzielonego przez

.....

.....

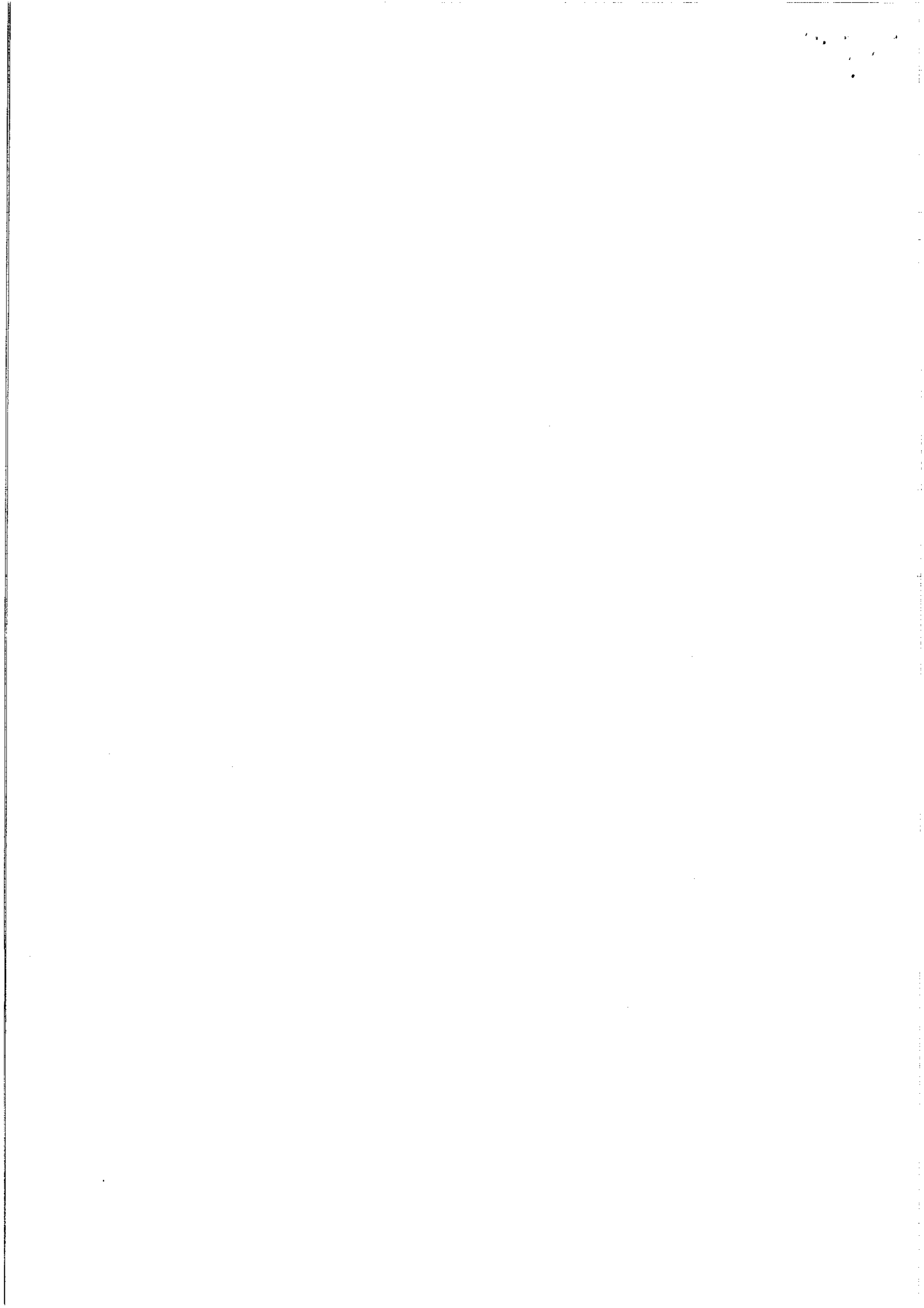
- prokurenta .....wpisanego do KRS

.....

(miejsce i data )

.....

(czytelny podpis osoby upoważnionej, pieczęć)



**Załącznik nr 3 do postępowania nr 1011/KNO/375/2019** – wypełniają członkowie Komisji Przetargowej

**dotyczy przetargu ustnego nieograniczonego  
w dniu 12.07.2019r.**

na zbycie prawa użytkowania wieczystego nieruchomości położonej w Rogoźnicy przy ul. Długiej 1, województwo dolnośląskie, pow. świdnicki, oznaczonej w ewidencji gruntów jako działka nr 240 o pow. 1,8275 ha, obręb 021906\_5.0014, Rogoźnica wraz z prawem własności znajdującej się na niej zabudowy

**Oświadczenie  
członka komisji przetargowej**

Imię .....

Nazwisko .....

Niniejszym oświadczam, że nie podlegam wyłączeniu z udziału w przetargu na zbycie:

nieruchomości położonej we Wrocławiu przy ul. Stanisława Małachowskiego, woj. dolnośląskie, na którą składa się prawo użytkowania wieczystego gruntu oznaczonego w ewidencji gruntów jako działka nr 4/30, AM13 Obręb 0022, Południe o pow. 0,1502 ha wraz z prawem własności znajdującej się na niej zabudowy.

gdyż:

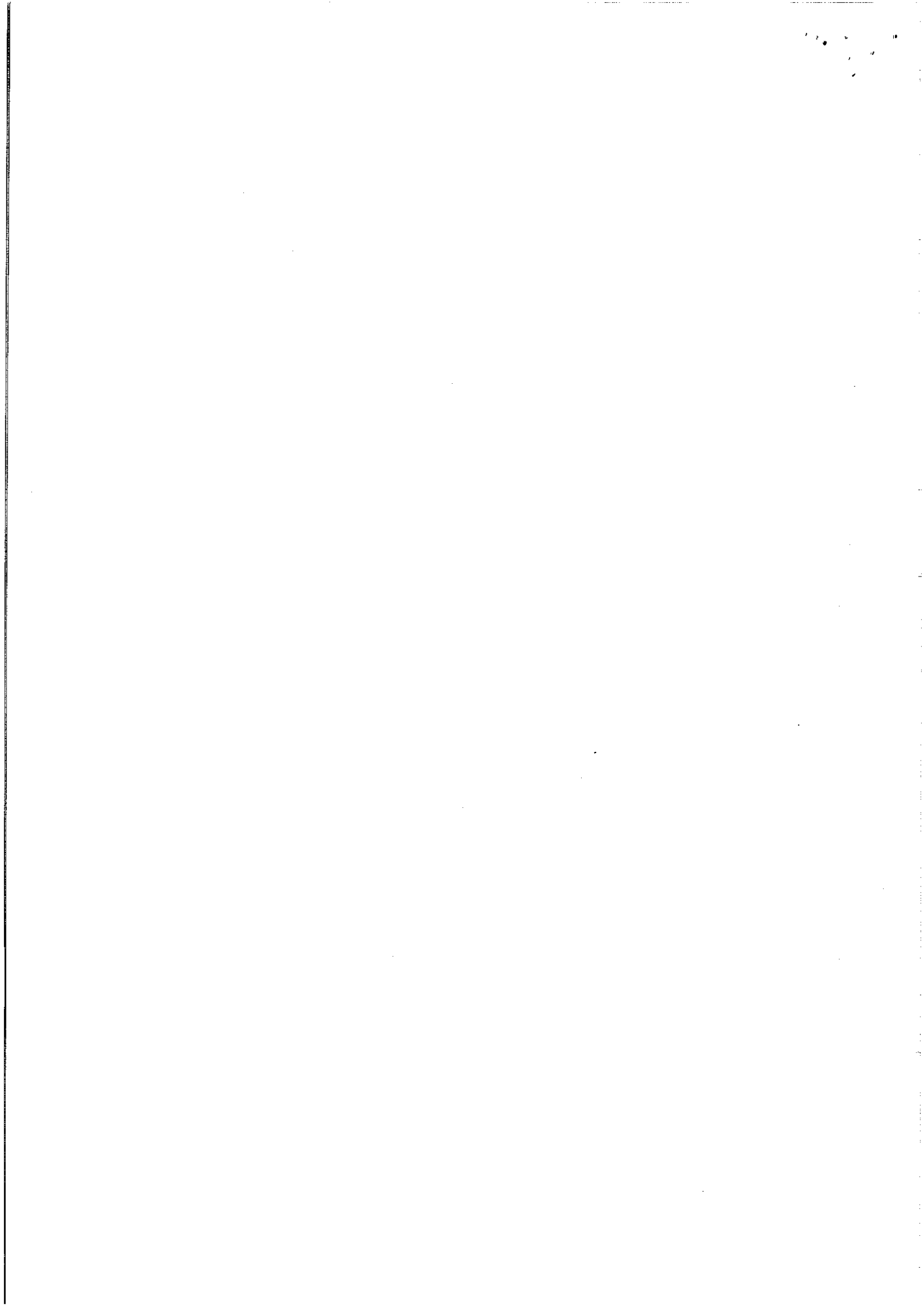
1. nie jestem małżonkiem, dzieckiem, rodzicem i rodzeństwem osób będących oferentami, ani osób będących członkami organów zarządzających lub nadzorczych oferenta, jego pełnomocnikami lub prokurentami.
2. nie pozostaję z żadnym oferentem w takim stosunku prawnym lub faktycznym, że może to budzić uzasadnione wątpliwości, co do mojej bezstronności.

Wrocław, dnia .....

(miejscowość i data)

.....

(czytelny podpis, lub podpis z pieczęcią)





**Załącznik nr 4 do postępowania nr 1011/KNO/375/2019**

**INFORMACJA PRZETARGOWA**

Dot. zbycia prawa użytkowania wieczystego nieruchomości położonej w Rogoźnicy przy ul. Długiej 1, województwo dolnośląskie, pow. świdnicki, oznaczonej w ewidencji gruntów jako działka nr 240 o pow. 1,8275 ha, obręb 021906\_5.0014, Rogoźnica wraz z prawem własności znajdującej się na niej zabudowy

Cena wywoławcza wynosi – **650 000,00 zł netto**.

**Wadium wynosi: 65 000,00 zł** i jest wnoszone w pieniądzu na rachunek bankowy Sprzedającego.

**Postąpienie: minimum 10 000,00 zł**

I.

Dla działki nr 240 obręb Rogoźnica, Sąd Rejonowy w Świdnicy, V Wydział Ksiąg Wieczystych prowadzi Księgę Wieczystą nr SW1S/00049977/0 w której jako właściciel wpisany jest Skarb Państwa, zaś PKP S.A. jako użytkownik wieczysty gruntu do 5.12.2089r.

Dział III i IV księgi wieczystej nie zawiera wpisów

II.

**1. Na nieruchomości znajdują się obiekty budowlane podlegające sprzedaży:**

- Budynek administracyjny- oznaczony w kartotece budynków nr ewidencyjnym 140 jako pozostałe budynki niemieszkalne o pow. zabudowy 670,00 m<sup>2</sup>
- fragment budynku gospodarczego,
- ogrodzenie nieruchomości,
- dwie studnie głębinowe,

**2. Na nieruchomości znajdują się obiekty budowlane nie podlegające sprzedaży:**

- Sieć wodociągowa – należąca do przedsiębiorstwa przesyłowego
- linia kablowej nn należąca do TAURON Dystrybucja S.A.

III.

**Opis nieruchomości i przeznaczenie w planie zagospodarowania przestrzennego:**

**Rogoźnica** – wieś w Polsce położona w województwie dolnośląskim, w powiecie świdnickim, w gminie Strzegom. Wieś znajduje się w paśmie Przedgórze Sudeckiego (tzw. Wzgórza Strzegomskie), w dolinie potoku Wierzbak. Przemysł wydobywczy – liczne kamieniołomy granitu.

Stacja kolejowa na Podsudeckiej Magistrali Kolejowej.

Bezpośrednie sąsiedztwo działki stanowią: od strony północnej oraz wschodniej grunty rolne, od strony południowej grunty rolne z pojedynczą zabudową mieszkaniową (strona południowo wschodnia), od strony zachodniej zabudowa mieszkaniowa jednorodzinna i niskie budynki wielorodzinne oraz grunty rolne. Działka zabudowana budynkiem niemieszkalnym. Część działki porośnięta młodymi drzewami z samosiewu. Roślinność występująca na nieruchomości, nie ma wartości użytkowej ani ozdobnej. Na działce zlokalizowano pozostałości po budynku, część ogrodzenia (ogrodzenie zużyte funkcjonalnie i technicznie w 100%, nie przedstawia wartości) oraz budynek gospodarczy (budynek o konstrukcji murowanej, w części położony na przedmiotowej nieruchomości), zużyty funkcjonalnie i technicznie w 100% - nie przedstawia wartości użytkowej. Na nieruchomości znajdują się dwie studnie głębinowe, stanowiące własność PKP S.A., zużyte funkcjonalnie i technicznie w 100%.

**Opis budynku**

**Budynek niemieszkalny**

Rok budowy około 1900r

Ilość kondygnacji

Podpiwniczenie	tak
Powierzchnia użytkowa	1653,62m <sup>2</sup>
Technologia wykonania	tradycyjna , murowana
Fundamenty	Brak danych, prawdopodobnie murowane z cegły albo kamienia na zaprawie wapiennej
Ściany nośne	Ściany zewnętrzne i wewnętrzne wykonane z cegły pełnej
Nadproża okienne i drzwiowe	Nadproża okienne i drzwiowe odcinkowe ceglane w ścianach nośnych
Strop	Strop odcinkowy nad piwnicą, składające się z łukowatego sklepienia z cegieł
Schody	Stropy nad parterem, I, II piętrem belkowe Stopnie do piwnicy z cegły bez balustrad Stopnie na pozostałych kondygnacjach betonowe, balustrady metalowe.
Konstrukcja dachu	wieżba dachowa drewniana
Pokrycie dachu	dachówka ceramiczna
Rynny i rury spustowe	Rynny i rury spustowe oraz obróbki z blachy ocynkowanej. Rury spustowe usytuowane na bocznych ścianach budynku
Stolarka okienna	Okna skrzynkowe podwójne drewniane
Stolarka drzwiowa	Drzwi wejściowe do budynku drewniane, drzwi wewnętrzne drewniane, w piwnicach metalowe
Podłogi i posadzki	W pomieszczeniach na podstawowej podłodze drewnianej ułożone różne rodzaje posadzek, deski, panele, wykładzina PVC, płytki ceramiczne
Tynki wewnętrzne	Tynki wewnętrzne cementowo-wapienne i wapienne
Tynki zewnętrzne	Tynki zewnętrzne cementowo-wapienne
Ogrzewanie	Ogrzewanie pomieszczeń indywidualne: piece kaflowe (w tym dwa zabytkowe piece kaflowe), ogrzewanie elektryczne
Wentylacja	Wentylacja grawitacyjna
Instalacje	Wodna, kanalizacyjna( ze zbiornikiem bezodpływowym- szambo), elektryczna
Stopień zużycia	stopień zużycia technicznego: 60%

#### **Przeznaczenie w planie zagospodarowania przestrzennego .**

Zgodnie z zapisami miejscowego planu zagospodarowania przestrzennego przyjętego UCHWAŁĄ NR 104/04 Rady Miejskiej w Strzegomiu z dnia 3 grudnia 2004r. w sprawie uchwalenia miejscowego planu zagospodarowania przestrzennego obszarów wiejskich dla części północno – zachodniej gminy Strzegom obejmującej wsie: Goczałków, Goczałków Górny, Rogoźnica, Graniczna, Wieśnica, Żółkiewka, Kostrza, Żelazów nieruchomość położona jest na terenie oznaczonym jako 6 MU3 - Przeznaczenie podstawowe - zabudowa mieszkaniowo - usługowa, w ramach której dopuszcza się lokalizację budynków mieszkalnych wielorodzinnych i jednorodzinnych, mieszkalno-usługowych oraz usługowych.

#### **IV. Obciążenia nieruchomości prawami osób trzecich**

Nieruchomość jest obciążona umową zawartą z TAURON Dystrybucja S.A. na pozostawienie linii kablowej nn, zawartej na czas nieokreślony z możliwością jej rozwiązania z zachowaniem 6 miesięcznego okresu wypowiedzenia.

Przedmiotem korzystania jest teren o powierzchni:

linia nn 20m x 0,3m= 6m<sup>2</sup> i 2 słupy = 2 m<sup>2</sup>, łącznie 8 m<sup>2</sup>

Cel korzystania : wykonanie i pozostawienie na terenie działki 240 przebudowanej napowietrznej linii niskiego napięcia obwód X-2 i X-4 zasilany R513-81 Rogoźnica w zakresie wymiany przewodów sieci napowietrznej o długości 20 m i wymiany istniejących stanowisk słupowych na stanowiska mocne z wykorzystaniem żerdzi wirowanych 2 szt.

Według stanu na dzień ogłoszenia przetargu nieruchomość nie jest obciążona umową najmu.

**W budynku zameldowane są 3 osoby na pobyt stały, obecnie trwa procedura wymeldowania osób zameldowanych na pobyt stały w obiekcie.**

**V. Zastrzeżenia i warunki dodatkowe sprzedaży, które zostaną zawarte w akcie notarialnym sprzedaży**

- Zbycie nieruchomości odbywać się będzie w stanie istniejącego uzbrojenia podziemnego i naziemnego terenu określonego na mapie zasadniczej, który nie wyklucza istnienia na terenie innych niewykazanych na mapie urządzeń podziemnych, przy czym w przypadku związanych z tym faktem kolizji projektowych Nabywca przeniesie stosowne media na własny koszt, po dokonaniu przewidzianych prawem uzgodnień i uzyskaniu pozwoleń.
- Nabywca oświadcza, że szczegółowo zapoznał się ze stanem faktycznym oraz stanem prawnym przedmiotu sprzedaży i nie wnosi z tego tytułu żadnych zastrzeżeń w stosunku do sprzedającego tak w chwili zawarcia niniejszej umowy jak i w przyszłości. Nabywca zrzeka się dochodzenia w przyszłości wszelkich roszczeń z tego tytułu.
- PKP S.A. nie będzie ponosiła odpowiedzialności za wady fizyczne tkwiące w przedmiocie sprzedaży tak w chwili zawarcia niniejszej umowy jak i w przyszłości. Nabywca zrzeka się dochodzenia w przyszłości wszelkich roszczeń z tego tytułu.
- Budynek nie posiada świadectwa charakterystyki energetycznej
- Zgodnie z przepisami ustawy z dnia 20 lipca 2017 r. o Krajowym Zasobie Nieruchomości (Dz. U. poz. 1529 i 2161 oraz z 2018 r. poz. 756) - KZN przysługuje prawo pierwokupu na rzecz Skarbu Państwa nieruchomości stanowiącej własność lub przedmiot użytkowania wieczystego państwowej osoby prawnej, o której mowa w art. 3 ustawy z dnia 16 grudnia 2016 r. o zasadach zarządzania mieniem państwowym (Dz. U. z 2018 r. poz. 1182).

**VI.**

**Przedmiot przetargu można oglądać w dniu 3.07.2019r. godz. 10.00-13.00 po uprzednim uzgodnieniu z Ogłaszającym tel. 601 307 281**

**VII.**

1. W związku z tym, że wartość rynkowa nieruchomości przekracza 50.000 EURO podpisanie aktu notarialnego nastąpi po uzyskaniu zgody Ministra właściwego ds. Transportu na sprzedaż przedmiotowej nieruchomości.

Z dokumentami dotyczącymi nieruchomości można się zapoznać w Oddziale Gospodarowania Nieruchomościami we Wrocławiu przy ul. Joannitów 13, III piętro, pok. 342 w dniach od poniedziałku do piątku w godzinach od 8:00 do 14:00.

Osobą prowadzącą sprawę jest Małgorzata Klinger, tel. 71/ 717 13 33, mail: malgorzata.klinger@pkp.pl

